

# Schulprogramm

Gutenbergschule Gelsenkirchen



## Impressum

Gutenbergschule  
Gemeinschaftsgrundschule  
Lange Straße 21  
45892 Gelsenkirchen  
☎: 0209/ 377817-10  
☎: 0209/ 377817-20  
[www.118930.schulen.gelsenkirchen.de](http://www.118930.schulen.gelsenkirchen.de)

# Inhaltsverzeichnis

	Vorwort	S. 3
1	Leitbild	S. 5
2	Rahmenbedingungen	S. 6
3	Schulleben	S. 7
4	Öffentlichkeitsarbeit	S. 9
5	Unterricht	S. 10
6	Erziehen	S. 11
7	Beraten	S. 12
8	Interne und externe Kooperation	S. 13
9	Schulentwicklung	S. 15
10	Schulentwicklungs- vorhaben	S. 16
11	Konzepte	S. 17

# Vorwort

Unsere Schule begreift sich nicht als unveränderliche Institution, an deren starren Anforderungen Kinder sich zu bewähren haben oder etwa versagen, sondern als eine, die sich den gesellschaftlichen Anforderungen stellt.

Wir begleiten die Kinder drei, vier oder fünf Jahre lang und helfen ihnen dabei, sich in der Welt zu orientieren.

Wir schaffen günstige Bedingungen, indem wir dafür sorgen, dass die Kinder in Ruhe und Gelassenheit lernen können und sich in der Lerngruppe wohl fühlen. Wir machen ihnen Mut zum Lernen. Wir bemühen uns um Kontinuität und Verlässlichkeit, denn das sind wichtige Lernbedingungen.

Wir begreifen uns als „Haus des Lernens“. Neben der Wissensvermittlung sind ganz wichtige Ziele:

- Neugier und Selbstvertrauen zu entwickeln
- die Fähigkeit zu fördern, die eigenen Gedanken zu gliedern
- Wichtiges von Unwichtigem zu unterscheiden
- Zusammenhänge herzustellen
- sich klar, verständlich und anschaulich auszudrücken
- Verantwortung für die eigene Leistung zu erkennen und zu übernehmen

Es geht aber auch um Inhalte, das heißt um Vorstellungen und Gemeinsamkeiten, die wir brauchen, wenn wir in dieser Gesellschaft miteinander über Ziele, Normen und die möglichen Wege reden wollen.

Bei uns erfahren die Kinder:

- wie und durch welche Vorkehrungen die Schwachen oder die, die "anders" sind als die Mehrheit, vor Willkür und Kränkung oder gar vor Gewalt geschützt werden
- welche Werte und Regeln unserer Schulgemeinschaft gelten und eingehalten werden sollen
- worauf man sich gemeinsam freut, worauf man gemeinsam stolz ist und was einen gemeinsam belastet oder bekümmert
- wie man sich auf kulturelle und religiöse Zugehörigkeit und Vielfalt einlässt
- welchen Stellenwert an dieser Schule musische und kulturelle Erfahrungen haben

Besonders hervorzuheben ist die Zusammenarbeit mit dem Elternhaus. Nur gemeinsam – Lehrer\*innen, Sozialpädagog\*innen; Mitarbeiter\*innen der OGS/Verlässlichen Schule und Eltern – können wir die uns gesteckten Ziele auch verwirklichen.

So lernen die Schüler:

- dass Schule und Elternhaus nicht zwei getrennte Welten sind
- dass Mütter und Väter an der Gestaltung unseres Schullebens maßgeblich beteiligt sind
- dass Lernkultur und Klassenleben eng mit der Mitarbeit der Eltern verknüpft sind.



# 1. Leitbild

An der Gutenbergschule wollen wir miteinander lehren, lernen und uns wohlfühlen.

Dafür ist es wichtig, jeden am Schulleben Beteiligten in seiner Einzigartigkeit wahr- und anzunehmen, wertzuschätzen und zu akzeptieren, sowie einen respektvollen Umgang miteinander zu pflegen.





## 2. Rahmenbedingungen

### Räumliche Lage

Unsere Schule liegt im Stadtteil Resse im Nord-Osten der Stadt Gelsenkirchen.

### Gebäude

1 Hauptgebäude  
2 Pavillons OGS  
1 Turnhalle  
Zurzeit finden Sanierungsmaßnahmen statt.

### Fachräume

3 Differenzierungsräume  
1 Musikraum  
1 Computerraum  
1 Mehrzweckraum

### Schülerzahl

Es besuchen ca. 197 Schüler\*innen die Gutenbergschule. Zurzeit werden 8 Schüler\*innen mit einem sonderpädagogischen Unterstützungsbedarf und 13 neu zugewanderte Schüler\*innen ohne Deutschkenntnisse in den Regelklassen beschult.

### Klassen

Die Gutenbergschule ist 2-zügig. Sie hat 8 Regelklassen.

### Team

Schulleitung  
15 Lehrkräfte  
1 Sozialpädagogin  
Team OGS  
Sekretärin  
Hausmeister

### Mitwirkung

Klassenpflegschaft  
Schulpflegschaft  
Schulkonferenz  
Regelrat  
Feste  
Projekte, Ausflüge

### Verlässliche Schule

15 Schüler\*innen  
Betreuung bis 13:30 Uhr  
Träger:  
Kirchenkreis  
Gelsenkirchen -  
Wattenscheid  
Kordinatorin: Frau Kyiek

### OGS

90 Schüler\*innen  
Betreuung bis 16:00 Uhr  
Träger:  
Kirchenkreis  
Gelsenkirchen -  
Wattenscheid  
Kordinatorin: Frau Kyiek

### Gesetze & Erlasse

Schulgesetz NRW  
Allg. Dienstordnung  
AO-GS  
Richtlinien und  
Lehrpläne

## 3. Schulleben

### Schnuppertag

Im Juni findet eine Schnupperstunde für die zukünftigen Erstklässler statt.

### Einschulung

Einschulungsgottesdienst  
Einschulungsfeier  
Cafeteria für die Eltern

### Patenklassen

Die dritten Klassen sind die Paten der ersten Klassen und begleiten diese über zwei Jahre.

### AG's

Es finden unterschiedliche Arbeitsgemeinschaften statt (z.B. Basteln, Pétanque).

### Klassenrat

Jeden Freitag tagen die Klassen im Klassenrat. Themen sind z.B. Konfliktlösungen, Vorhaben etc.

### Regelrat

Der Regelrat tagt ca. alle sechs Wochen. Ein gewählter Vertreter pro Klasse ist Mitglied.

### Bücherei

Jeden Monat besuchen die Klassen die Stadteilbibliothek, um sich Bücher auszuleihen.

### Ausflüge

Es finden thematisch eingebundene Ausflüge und Unterrichtsgänge statt (z.B. Zoo, Theater, Busschule).

### Klassenfahrten

Im dritten oder vierten Schuljahr finden mehrtägige Klassenfahrten statt. Die Reiseziele variieren.

### Schulausflug

Einmal im Schuljahr findet ein Schulausflug mit allen Schüler\*innen und allen Lehrkräften und Erzieher\*innen statt. In den letzten Jahren besuchten wir immer wieder gerne den Wildpark Frankenhof in Reken.





### Projektwoche

Es finden regelmäßig Projektwochen zu unterschiedlichen Themen statt (z.B. Trommeln, Tanzen).

### Basteltage

Zweimal im Jahr finden Basteltage in den Klassen statt.

### Feste

Karneval  
Schulfest (ca. alle vier Jahre)  
Sportfest  
Abschiedsfeiern

### Teamzeit

Es findet wöchentlich eine Teamzeit im Kollegium statt (Austausch, Vor- und Nachbereitung).

### Elternmitwirkung

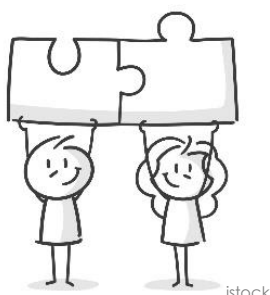
Klassenpflegschaft, Schulpflegschaft, Schulkonferenz, bei Festen, Projekten und anderen Aktivitäten

### Gottesdienst

Alle nehmen am Weihnachts- und am Abschlussgottesdienst teil. Die Eltern sind immer gerne willkommen.

### Abschied

Am letzten Schultag vor den Sommerferien verabschieden alle Kinder und Lehrkräfte die Viertklässler in einem gemeinsamen Gottesdienst. Alle Eltern sind hierzu herzlich eingeladen.



Der Förderverein unterstützt die Gutenbergschule bei vielen Projekten, Aktionen, Feiern, Ausflügen, Klassenfahrten und größeren Anschaffungen.

Förderverein



## 4. Öffentlichkeitsarbeit

### Homepage

Hier finden sie alle wichtigen Informationen zur Schule:

[www.118930.schulen.gelsenkirchen.de](http://www.118930.schulen.gelsenkirchen.de)

### Tag der offenen Tür

Nach den Sommerferien findet ein Informationsabend für interessierte Eltern statt, deren Kinder zum nächsten Schuljahr schulpflichtig werden.

### Eltern-ABC

Dies ist ein Informationsheft zur Einschulung mit den wichtigsten Punkten unseres Schullebens.



istock



# 5. Unterricht

## Lehrwerke

Mathematik:  
Rechenrabe oder  
Einstern, Klick (GL)  
  
Deutsch: Zebra oder  
Einstern's Schwester

## Arbeitsformen

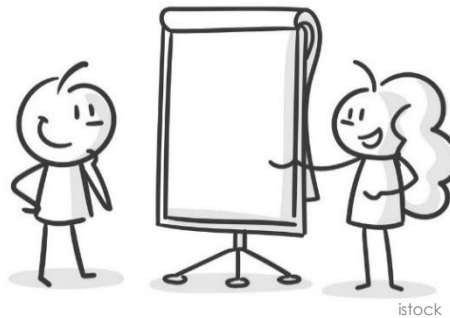
Tagesplan,  
Wochenplan, Lernen  
an Stationen,  
Werkstattarbeit,  
Freiarbeit,  
Lerntheken

## Förderung

Ermittlung des  
individuellen  
Förderbedarfs  
Individuelle Lern-  
und Arbeitsziele  
Fördergruppen

## Forderung

Teilnahme an  
Wettbewerben, z.B.  
Landeswettbewerb  
Mathematik,  
Känguru, Kinder-Uni



## Bewertung

Jahrgang 1 + 2: Tests  
Jahrgang 3 + 4:  
Schriftliche Arbeiten  
(Deutsch, Mathe)  
Tests in weiteren  
Fächern

## Leseband NRW

Das Projekt wird seit  
2023 täglich im  
Unterricht zur  
Steigerung der  
Lesefähigkeit  
umgesetzt.

## iPad

Alle Schulkinder  
erhalten leihweise  
ein iPad. Dies wird  
im Unterricht und für  
Hausaufgaben  
genutzt.

## Ausflüge

Es finden thematisch  
eingebundene  
Unterrichtsgänge  
statt (z.B.  
Jugendverkehrs-  
schule)



## 6. Erziehen

### Schulordnung

Sie soll jedem Sicherheit geben und ein Schutz der Rechte für jeden Einzelnen bieten.

### Klassenregeln

Die Klassenregeln geben den Schüler\*innen Orientierung im Schulalltag.

### Rituale

Erzählkreis  
Geburtstagsfeiern  
Klassen- /Regelrat  
Adventskalender

### TeamPinBoard

Es gibt eine Vereinbarung eines Tages- oder Wochenziels für die Klassengemeinschaft. Dieses ist kriteriengestützt, visualisiert und für jeden im Raum sichtbar.

### Werteerziehung

Eine gegenseitige Wertschätzung und Achtung ist dem Team der Gutenbergschule wichtig.

### Klassenrat

Prävention von Gewalt und Konflikten  
Lösen von Konflikten

### Regelrat

Mitwirkung Schulgestaltung  
Demokratieförderung

### Sozialarbeit

Es findet eine Förderung von Strukturen statt, die ein erfolgreiches schulisches Lernen ermöglichen.



## 7. Beraten

### Schulspiel

Einschulungsspiel,  
Erfassung der  
Entwicklung,  
Elternberatung,  
Austausch mit KiTa

### Sprechtage

Einmal im  
Schulhalbjahr finden  
Sprechtage statt. Sie  
erhalten eine  
Rückmeldung über die  
Lernentwicklung.

### Sprechstunden

Es wird wöchentlich  
eine Sprechzeit  
angeboten. Nach  
Vor Anmeldung kann  
eine individuelle  
Beratung stattfinden.

### Elternabende

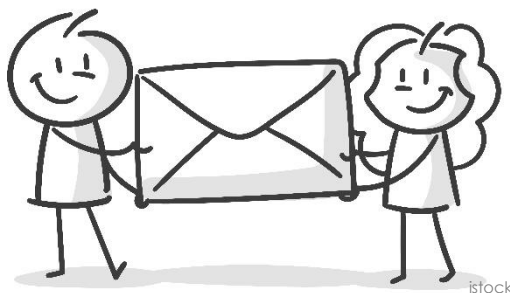
Klassenpflegschaft  
einmal im  
Schulhalbjahr,  
Informationsabende  
zu schulische  
Themen

### Übergänge

Übergang Klasse 5,  
Elternberatung,  
Elternabend,  
Lehrer\*innen-  
sprechtag mit  
Schulen

### SDS

Sozialdienst Schule:  
Beratungsangebot  
für Lehrkräfte, Eltern  
und Schüler\*innen



### Kontakt

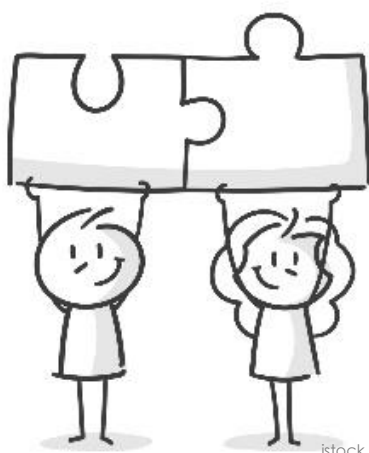
☎: 0209/ 377817-10

✉: 0209/ 377817-20

[gutenbergschule@gelsenkirchen.de](mailto:gutenbergschule@gelsenkirchen.de)

Die E-Mail-Adressen der Lehrkräfte und der  
Sozialpädagogin sind auf der Homepage der Schule  
veröffentlicht.

# 8. Interne und externe Kooperation



**Intern**

## Teamzeit

Wöchentlich,  
Jahrgangs- oder  
Gesamteam  
  
Austausch zwischen  
den Professionen

## Konferenzen

Regelmäßige  
Lehrerkonferenzen  
zur Schulentwicklung  
  
Fachkonferenzen

## OGS

Teilnahme an  
Konferenzen  
  
Lernzeiten  
(Hausaufgaben)

## Sozialarbeit

Bindeglied zwischen  
Eltern, KiTa's und  
Schule

## Elternarbeit

Gremien  
Förderverein  
Spielzeugausleihe  
Feste und Feiern

## Sekretariat

Unterstützung im  
Schulalltag im  
Bereich der  
Verwaltung

## Hausmeister

Unterstützung bei  
Festen  
  
Hilfe bei Problemen  
im Schulgebäude



Kindergärten

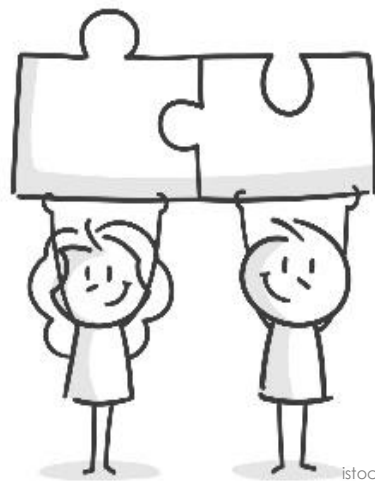
Netzwerk  
KiTa-Schule  
Schnuppertag

Schulen

Netzwerk Ost  
(Grundschulen)  
Weiterführende  
Schulen(Übergang)

Beratungsstellen

Sozialdienst Schule  
Regionale  
Schulberatung  
Jugendamt  
Erziehungsberatung



**Extern**

Polizei

Jugendverkehrs-  
schule  
Bezirkspolizei

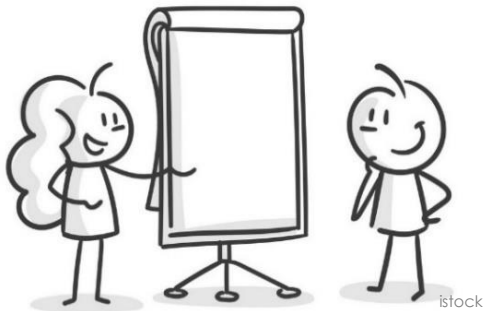
Kirchen

Einschulungs- und  
Abschluss-  
gottesdienste  
Kontaktstunde für  
Jahrgang 3



## 9. Schulentwicklung

Entwicklung eines Erziehungskonzeptes  
Einführung neues Lehrwerk Englisch 2023  
Lehrergesundheit 2023  
Einführung neues Lehrwerk Deutsch 2022  
Einführung neues Lehrwerk Mathematik  
2021



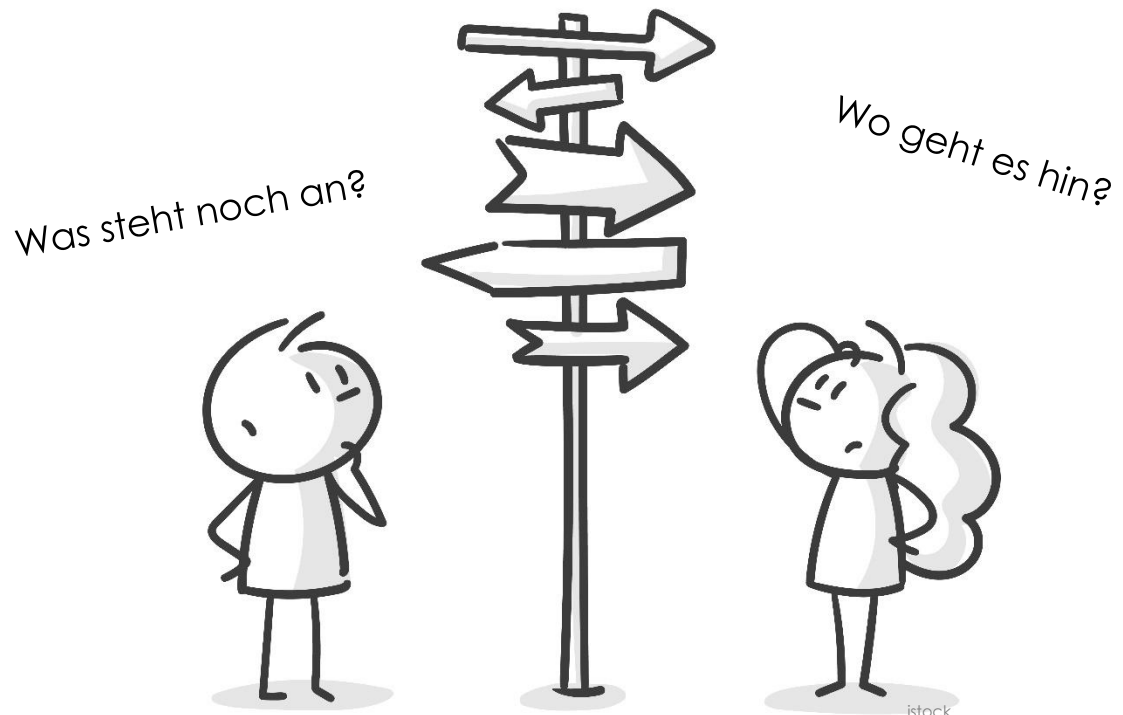
Eltern-ABC zur Einschulung 2021  
Digitalisierung seit 2021  
Erstellung Medienkonzept 2020  
Sanierungsmaßnahmen seit 2020  
Projekt Klasse 2000 seit 2018/19  
Qualitätsanalyse (QA) 2018  
Einführung TeamPinBoard 2017

Einführung Klassen- und Regelrat  
Einführung Teamzeit  
Überarbeitung Arbeitspläne  
Leistungsbeobachtung und -bewertung  
Förderpläne





# 10. Schulentwicklungs- vorhaben



Neugestaltung des Schulhofs

Freiarbeitskonzept

Raumnutzungskonzept

Evaluation Förderkonzept/ Förderband

Digitalisierung des Unterrichts

# 11. Konzepte

## Bewertung

Konzept zur Leistungsbewertung auf Basis der Richtlinien und Lehrpläne

## Inklusion

Individuelle und sonderpädagogische Förderung im Gemeinsamen Lernen.

## Klasse 2000

Projekt seit 2019 Unterrichtsprogramm zur Gesundheitsförderung und Prävention

Unterricht



## Verkehr

Verkehrserziehung im Sachunterricht in allen Jahrgängen

## Leseband NRW

Projekt in Kooperation mit der Universität Wuppertal  
Ziel: Steigerung der Lesekompetenz

## Medien

Umgang mit digitalen Angeboten  
Medienpass NRW



### Fortbildung

Ganztägige  
schulinterne  
Fortbildungen

Individuelle  
Fortbildungen

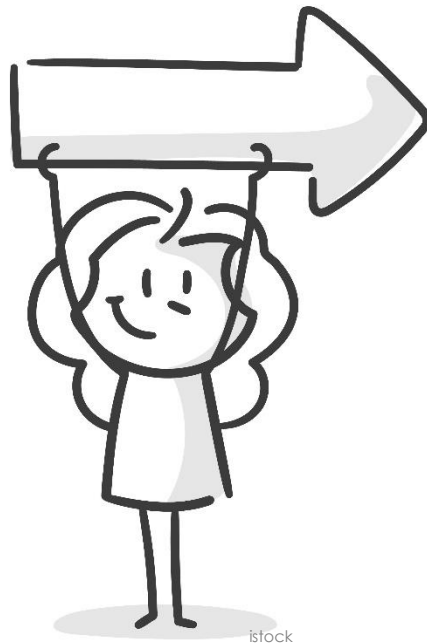
### Vertretung

Sicherung des  
Unterrichts

Vermeidung von  
Unterrichtsausfällen

### Schutzkonzept

Prävention vor  
sexualisierter Gewalt  
(z.B. Echt Klasse!  
Mein Körper gehört  
mir)



**Allgemein**

### Schulhund

Seit einigen Jahren besucht Mr. Briggs als Schulbegleithund mit einer Lehrerin stundenweise den Unterricht.

Bildquellennachweis:

Die Illustrationen wurde bezogen über iStock

